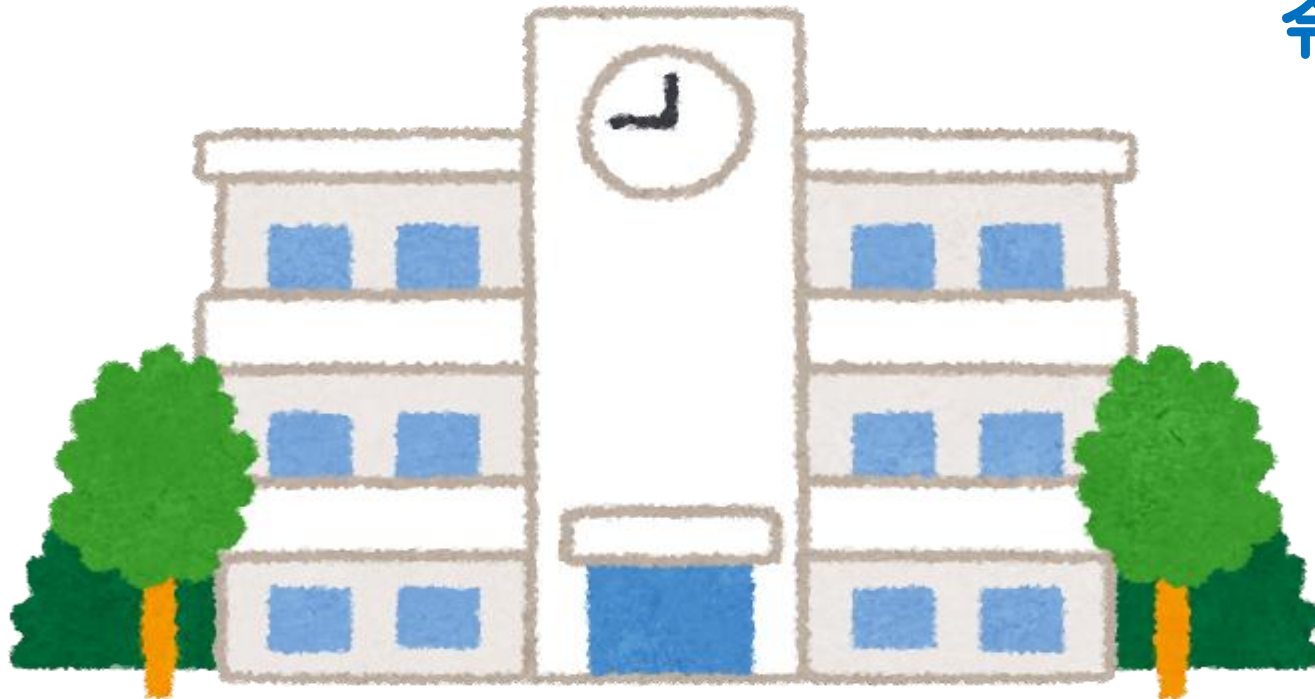


山直北小学校 入学説明会

令和8年度入学用



この説明をご覧くださいにあたって・・・

- ▶ 本校への入学をイメージしやすいよう、作成した説明です。この説明と説明会当日にお渡しする冊子をもって、入学説明とかえさせていただきます。
- ▶ 内容について、詳しくは入学説明会当日（2月4日）にお渡しする「入学説明会要項」という冊子をご覧ください。
- ▶ この説明と「入学説明会要項」をご覧くださいになって、疑問などがありましたら、入学説明会当日かそれ以降に小学校までお問い合わせください。（窓口：教頭）
【山直北小学校TEL 072-445-0156（8：20～16：50）】
- ▶ 入学説明会当日は、一斉に集まっでの説明は行いません。
- ▶ お子さまの身体のこと（保健担当）、給食のアレルギー等（給食担当）、ことばの発達やコミュニケーション等（その他）については説明会当日にコーナーを設けていますので、そちらでご質問、ご相談ください。
- ▶ 幼稚園・保育園・こども園等で受け取られました本校からの封筒は、必要事項をご記入の上、入学説明会当日にお持ちください。

学校教育目標

心豊かで主体的に生きる子どもを育てる

めざす子ども像

- ▶ 学び合う子（知）
- ▶ 支え合う子（徳）
- ▶ やりぬく子（体）

学校教育目標を中心に
子どもたちが自ら学び合い
共に支え合い
最後までやり抜く子どもの
育成に取り組んでいます。

学校教育目標

心豊かで主体的に生きる子どもを育てる

児童会目標

- ▶ **や**・・・**や**くそくを守って
- ▶ **ま**・・・**ま**いにちを最高に
- ▶ **き**・・・**き**もち明るく
- ▶ **た**・・・**た**すけ合える山北

2 入学の心得

- ▶ ① 日常生活について
- ▶ ② 学校生活について
- ▶ ③ 学習面について

家のお手伝い等を積極的にし、自分でできることを増やしてください。

3 ・ 入学時の準備物

服装

特に指定はありません

名札は入学式にお渡しします。

体操服

半袖シャツ・クォーターパンツ



赤白帽子
あごひもつき

名札
横 5 c m × 縦 8 c m

冬場は長袖の体操服
ジャージなども使用
可能にしています。

3 ・ 入学時の準備物



体操服入れ
エプロン入れ

70cmまで

床につかないように長さを調整してください。

3 ・ 入学時の準備物

体育館シューズには

⑧ と書きます

なまえ

なまえ

なまえ

なまえ

3 ・ 入学時の準備物



体操服入れ
エプロン入れ



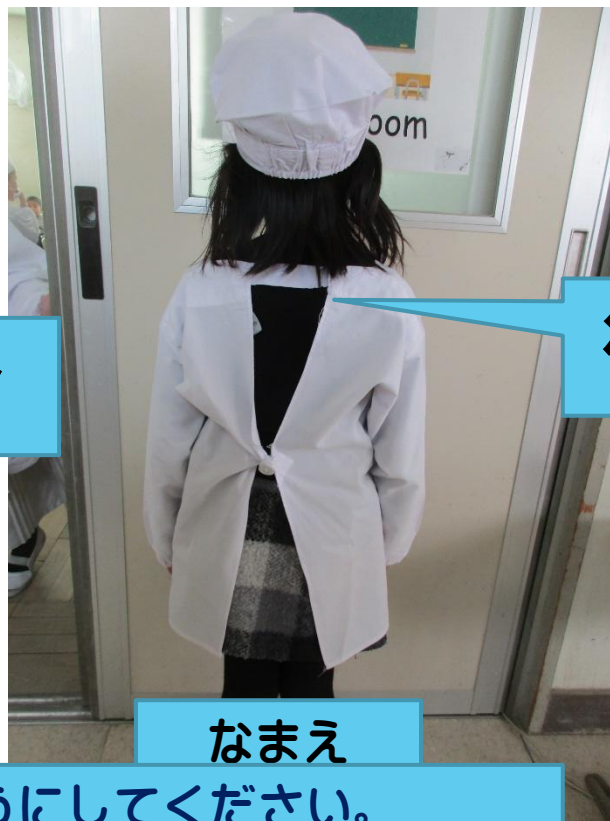
うわぐつ入れ
体育館シューズ入れ

絵本バッグ
(高さ45cmまで)

3 ・ 入学時の準備物



ボタン



後ろ開き

なまえ

子どもが自分で脱ぎ着できるようにしてください。
前ボタンの方が扱いやすいと思います。

3・入学時の準備物

ふでばこ

箱型でマグネット式をご準備ください。

消しゴム (持ちやすく消えやすいもの)

鉛筆は2B～4B 4～5本
毎日削ってください。

赤えんぴつ

3・入学時の準備物

1本ずつ名前を書いてください。



色えんぴつ

うすだいたい色入り
12色入り

ハンカチ・ティッシュは
毎日持たせてください。



3・入学時の準備物（配布予定のものです）



教科書



これらの物を入学式にお渡しする予定です。

4 その他

- ▶ 給食が始まる4月15日(水)までは教員が引率して集団下校します。
- ▶ 入学までに必ず家から学校・学校から家まで歩く練習をしてください。
- ▶ 給食開始は4月16日(木)からの予定です。

健康で楽しい学校生活のために

▶ 1. 治しておくところ、もうないですか？

むし歯



見えにくい

鼻炎など



はしか予防接種

* 3月までは
無料で接種できます

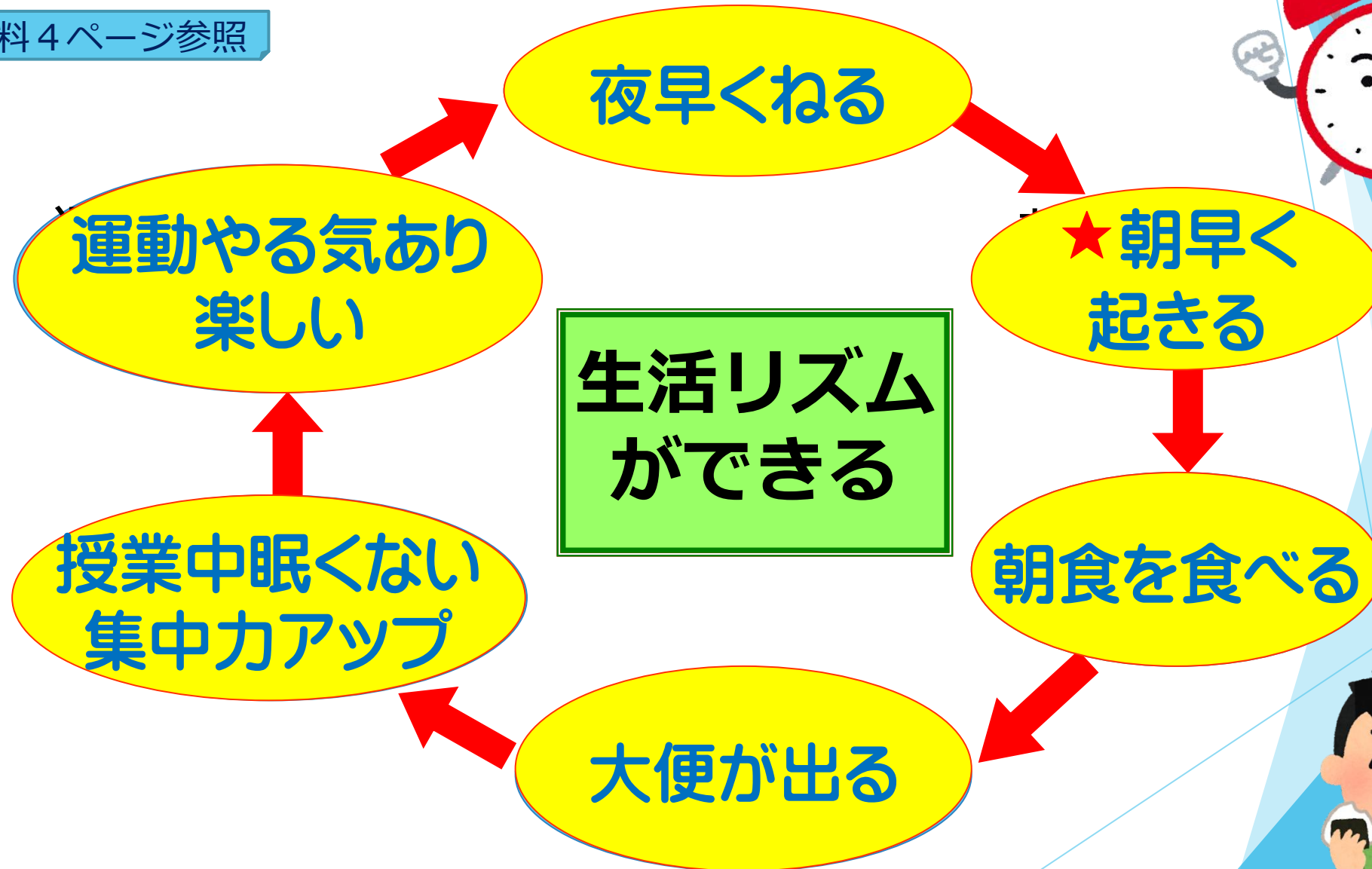
健康で楽しい学校生活のために

▶ 2. 健康な生活リズムで過ごせていますか？



生活リズムを見直しましょう！

資料4ページ参照



3. 朝の健康観察をお願いします

顔色は？

食欲は？

下痢・便秘は？

目覚めは？

からだの
調子は？



いつもと様子が異なるときは、
体温を測ってみてください。



健康で楽しい学校生活のために

▶ 4.健康診断が始まります

健康診断のねらい

「**バランスよく発育**しているかどうか調べるため」

「かくれた**病気**を見つけて、**早く治す**ため」

「**勉強や運動**するときに困ることがないかを調べるため」



結核健康診断問診調査

* 該当学年の欄のあてはまる項目に○印をしてください

		氏名								
結核について		小1	小2	小3	小4	小5	小6	中1	中2	中3
①	この3年以内に結核性の病氣(肺浸潤、胸膜炎、ろくまく炎、頸部リンパ腺結核等)にかかったことがありますか?	いいえ はい 年 月 頃	いいえ はい 年 月 頃	いいえ はい 年 月 頃	いいえ はい 年 月 頃	いいえ はい 年 月 頃	いいえ はい 年 月 頃	いいえ はい 年 月 頃	いいえ はい 年 月 頃	いいえ はい 年 月 頃
	この3年以内に結核の感染を受けたりして予防のお薬を飲んだことがありますか?	いいえ はい 年 月 頃	いいえ はい 年 月 頃	いいえ はい 年 月 頃	いいえ はい 年 月 頃	いいえ はい 年 月 頃	いいえ はい 年 月 頃	いいえ はい 年 月 頃	いいえ はい 年 月 頃	いいえ はい 年 月 頃
③	この3年以内に家族や同居人で結核にかかった人がいますか?	いいえ はい 年 月 頃	いいえ はい 年 月 頃	いいえ はい 年 月 頃	いいえ はい 年 月 頃	いいえ はい 年 月 頃	いいえ はい 年 月 頃	いいえ はい 年 月 頃	いいえ はい 年 月 頃	いいえ はい 年 月 頃
	この3年以内に通算して半年以上、日本以外に住んでいたことがありますか?	いいえ はい 年 月 頃	いいえ はい 年 月 頃	いいえ はい 年 月 頃	いいえ はい 年 月 頃	いいえ はい 年 月 頃	いいえ はい 年 月 頃	いいえ はい 年 月 頃	いいえ はい 年 月 頃	いいえ はい 年 月 頃
④	「はい」の場合、それはどの国ですか?									
	この2週間以上「せき」や「たん」が続いていますか?	いいえ はい 年 月 頃	いいえ はい 年 月 頃	いいえ はい 年 月 頃	いいえ はい 年 月 頃	いいえ はい 年 月 頃	いいえ はい 年 月 頃	いいえ はい 年 月 頃	いいえ はい 年 月 頃	いいえ はい 年 月 頃
⑤	質問⑤で「はい」と答えた方									
	「せき」や「たん」で医療機関で、治療や検査を受けていますか?	いいえ はい 年 月 頃	いいえ はい 年 月 頃	いいえ はい 年 月 頃	いいえ はい 年 月 頃	いいえ はい 年 月 頃	いいえ はい 年 月 頃	いいえ はい 年 月 頃	いいえ はい 年 月 頃	いいえ はい 年 月 頃
	ぜんそく、ぜんそく性気管支炎などといわれていますか?	いいえ はい 年 月 頃	いいえ はい 年 月 頃	いいえ はい 年 月 頃	いいえ はい 年 月 頃	いいえ はい 年 月 頃	いいえ はい 年 月 頃	いいえ はい 年 月 頃	いいえ はい 年 月 頃	いいえ はい 年 月 頃

質問①～③のうち、ひとつでも「はい」と答えた方のみ以下の質問にお答えください。

精密検査の必要性を確認するために、保健所に状況をj確認してよろしいですか?	いいえ はい	いいえ はい	いいえ はい	いいえ はい	いいえ はい	いいえ はい	いいえ はい	いいえ はい	いいえ はい
---------------------------------------	-----------	-----------	-----------	-----------	-----------	-----------	-----------	-----------	-----------

* 保健所への確認ができない場合、精密検査の対象となる場合がありますのでご了承ください。

* ここからは保護者の方は記入しないでください

学校医記入欄	検討不要 要検討	検討不要 要検討
学校記入欄	内科健診未受診の場合は○ 備考	検討不要 要検討

小1の欄に記入してください

結核健診の流れ

- 1 問診

2 学校医による診察

<精密検査>
- 結核健康診断問診調査(上記)の記入

定期内科健診において実施

必要な児童生徒には、学年を問わず適切な検査(胸部エックス線検査)を実施します

結核は依然として感染症法に規定されている集団感染を予防すべき主要な感染症です。十分ご理解のうえご協力ください。

岸和田市

児童・生徒保健調査票



この調査票は、お客様の健康診断や健康管理をより効果的にを行い、また学校内での事故や救急時に適切な処置を行うために大切な書類ですので、正確にご記入ください。
また、この調査票は9年間使用しますので、ていねいに扱ってください。
該当学年の欄にご記入後、返信用封筒に入れて、期限までに学校へ提出してください。
プライバシーに関しては十分注意します。

小学校校名			
中学校校名			

学年	小1	小2	小3	小4	小5	小6	中1	中2	中3
組									
番									

氏名		男	女
----	--	---	---

学校生活や健康診断時に活用します

氏名		男・女	
病歴及び予防接種歴			
主な既往歴		麻しん(はしか) [歳] 風しん [歳] 水痘(水ぼうそう) [歳] 流行性耳下腺炎(おたふくかぜ) [歳]	
ぜんそく [歳]		腎臓病 [歳] [病名] [医療機関名]	
アトピー性皮膚炎 [歳]		心臓病(川崎病含む) [歳] [病名] [医療機関名]	
ひきつけ(発熱・有・無) [歳]		アレルギー [無・有]	
主な予防接種歴		ポリオ BCG 三種混合(百日咳・ジフテリア・破傷風) 四種混合(百日咳・ジフテリア・破傷風・ポリオ) 麻しん・風しん混合(MR) 麻しん(単独) 風しん(単独) 日本脳炎 Hib(ヒブ) 肺炎球菌 水痘(水ぼうそう) 流行性耳下腺炎(おたふくかぜ) B型肝炎 その他	
*接種済のものに○をご記入ください			
健康上、知らせておく方がよいと思われることがあればご記入ください(治療の経過・学校生活についての指示及び注意事項等)			

最近の健康状態	当てはまるものがあれば○印をつけてください	小1	小2	小3	小4	小5	小6	中1	中2	中3
1 よくかぜをひく										
2 疲れやすい										
3 顔色が悪いと言われる										
4 めまいや立ちくらみをよく起こす										
5 食欲がない										
6 お腹がよく痛くなる										
7 下痢をしやすい										
8 便秘をしやすい										
9 よく頭痛がする										
10 扁桃腺をよく腫らし、熱が出やすい										
11 少しの運動で胸がドキドキしたり、息が苦しくなる										
12 顔や手足がむくむことがよくある										
13 喘息が出やすい										

通信		昨年1年間におきたケガや病気の治療状況、その他学校に連絡しておくことがあれば、該当学年の欄にご記入ください (例 ビリン系禁止 腎炎治療中・アレルギー・湿疹 等)	
小1	小4	中1	
小2	小5		
小3	小6	中3	

あてはまる項目に記入してください

小1の欄に記入してください

入学後に配付します。

脊柱、胸郭及び四肢の状態調査

質問項目	観察の方法	小1	小2	小3	小4	小5	小6	中1	中2	中3
現在在受診中または過去に受診した脊柱及び四肢の病名を記入してください。スポーツがあれば、競技名を記入してください。	①肩の高さ ②肩甲骨の位置 ③ウエストのライン ④前屈での背中の高さ	・左右差はない ・左右差がある ()	・左右差はない ・左右差がある ()	・左右差はない ・左右差がある ()	・左右差はない ・左右差がある ()	・左右差はない ・左右差がある ()	・左右差はない ・左右差がある ()	・左右差はない ・左右差がある ()	・左右差はない ・左右差がある ()	・左右差はない ・左右差がある ()
背骨は曲がっていますか？ 下の図のように、①～④のいずれかに左右差があれば、番号を記入してください。	①前に曲げる ②後ろにそらす	・ない ・曲げると痛い ・そらすと痛い	・ない ・曲げると痛い ・そらすと痛い	・ない ・曲げると痛い ・そらすと痛い	・ない ・曲げると痛い ・そらすと痛い	・ない ・曲げると痛い ・そらすと痛い	・ない ・曲げると痛い ・そらすと痛い	・ない ・曲げると痛い ・そらすと痛い	・ない ・曲げると痛い ・そらすと痛い	・ない ・曲げると痛い ・そらすと痛い
腰を前に曲げたり、後ろにそらすすると痛みがありますか？	例 ①両腕をのばしたとき、片方だけまっすぐのびない ②バンザイしたとき両腕が耳につかない	・ない ・ある(肩・ひじ) 例:右肩が痛む ()	・ない ・ある(肩・ひじ) 例:右肩が痛む ()	・ない ・ある(肩・ひじ) 例:右肩が痛む ()	・ない ・ある(肩・ひじ) 例:右肩が痛む ()	・ない ・ある(肩・ひじ) 例:右肩が痛む ()	・ない ・ある(肩・ひじ) 例:右肩が痛む ()	・ない ・ある(肩・ひじ) 例:右肩が痛む ()	・ない ・ある(肩・ひじ) 例:右肩が痛む ()	・ない ・ある(肩・ひじ) 例:右肩が痛む ()
肩やひじに痛みや動きの悪いところがありますか？	例 ①両腕をのばしたとき、片方だけまっすぐのびない ②バンザイしたとき両腕が耳につかない	・ない ・ある(肩・ひじ) 例:右肩が痛む ()	・ない ・ある(肩・ひじ) 例:右肩が痛む ()	・ない ・ある(肩・ひじ) 例:右肩が痛む ()	・ない ・ある(肩・ひじ) 例:右肩が痛む ()	・ない ・ある(肩・ひじ) 例:右肩が痛む ()	・ない ・ある(肩・ひじ) 例:右肩が痛む ()	・ない ・ある(肩・ひじ) 例:右肩が痛む ()	・ない ・ある(肩・ひじ) 例:右肩が痛む ()	・ない ・ある(肩・ひじ) 例:右肩が痛む ()
ひざに痛みや動きの悪いところがありますか？	例 ①両腕をのばしたとき、片方だけまっすぐのびない ②バンザイしたとき両腕が耳につかない	・ない ・ある(肩・ひじ) 例:右肩が痛む ()	・ない ・ある(肩・ひじ) 例:右肩が痛む ()	・ない ・ある(肩・ひじ) 例:右肩が痛む ()	・ない ・ある(肩・ひじ) 例:右肩が痛む ()	・ない ・ある(肩・ひじ) 例:右肩が痛む ()	・ない ・ある(肩・ひじ) 例:右肩が痛む ()	・ない ・ある(肩・ひじ) 例:右肩が痛む ()	・ない ・ある(肩・ひじ) 例:右肩が痛む ()	・ない ・ある(肩・ひじ) 例:右肩が痛む ()
片足立ちが5秒以上できますか？	両足ともチェック	・できる ・できない	・できる ・できない	・できる ・できない	・できる ・できない	・できる ・できない	・できる ・できない	・できる ・できない	・できる ・できない	・できる ・できない
しゃがみこむことができますか？	例 足のうら全体を床につけてしゃがみこんだ時、ふらつく、後ろに転ぶ、痛みがある	・できる ・できない	・できる ・できない	・できる ・できない	・できる ・できない	・できる ・できない	・できる ・できない	・できる ・できない	・できる ・できない	・できる ・できない

児童・生徒保健調査票

健康診断結果のお知らせ

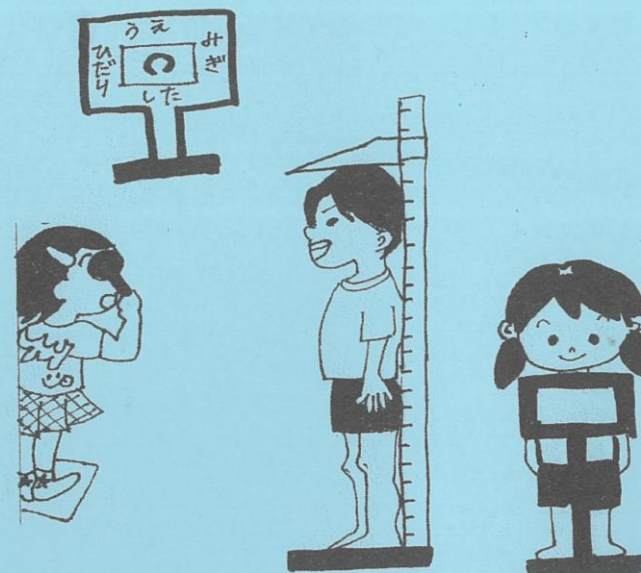
身体計測・視力・肥満度・体脂肪率の記録

		1年生	印	2年生	印	3年生	印
1 学期	身長	111.5 cm	山北				
	体重	19.5 kg					
	肥満度	2.5 %					
	視力 右	A・B・C・D()		A・B・			
	左	A・B・C・D()		A・B・C・D			
	2回目体重	. kg		. kg		. kg	
2 学期	身長	. cm		. cm		. cm	
	体重	. kg		. kg		. kg	
	肥満度	%		%		%	
	視力 右	A・B・C・D()	A・B・C・D()		A・B・C・D()		
	左	A・B・C・D()	A・B・C・D()		A・B・C・D()		
	2回目体重	. kg	. kg		. kg		
3 学期	体脂肪率	%		%		%	
	身長	. cm		. cm		. cm	
	体重	. kg		. kg		. kg	
	肥満度	%		%		%	

保護者印
(サイン)を
押してください。

入学後に配付します。

けんこうのきろく



なまえ 名前	
-----------	--

年	組	番号	年	組	番号
1			4		
2			5		
3			6		

岸和田市立山直北小学校

6年間使用します。
大切に取扱ってください。

健診結果のお知らせ（治療勧告）

日

保護者の皆様

年 組 番 名前

岸和田市立山直北小学校長

歯・口腔の健康診断結果のお知らせ

先日行われた歯・口腔の健康診断の結果は、以下の○印のとおりでしたので、お知らせいたします。

	特に問題は見つかりませんでした。これからも家庭での歯みがき・食生活に気をつけ、健康な状態を保つように努力しましょう。また、定期的にかかりつけ歯科医の検診を受けましょう。
--	--

該当○印	注意事項	説 明
○	歯列・咬合・顎関節軽度異常	顎、歯並び、かみ合わせのことで経過を観察する必要があります。気になるようでしたら、かかりつけ歯科医や専門医療機関で相談を受けてください。
○	歯 垢 付 着	歯みがきが不十分です。むし歯や歯肉炎の原因になる歯垢が残っています。丁寧に歯をみがくように心がけましょう。
	歯肉炎軽度炎症 (G0)	歯肉に軽度の腫れや出血がみられます。このまま放置すると歯肉炎が進行する可能性が高くなります。丁寧に歯をみがくように心がけましょう。

【受診のお勧め】 下記の○印について早めに専門医にみてもらい、受診票を学校へ提出してください。	該当○印	注意事項	説 明
	○	う 歯 (むし歯)	永久歯 乳歯 治療を必要とするむし歯があります。早めに治療するとともに、歯みがき・食生活を見直して、新しいむし歯をつくらないように気をつけましょう。
		要観察歯 (C0)	かかりつけ歯科医へ相談してください。
		要注意乳歯	乳歯を抜くか、抜かないか、かかりつけ歯科医へ相談してください。
	○	歯列・咬合・顎関節の異常	顎、歯並び、かみ合わせのことでかかりつけ歯科医や専門医療機関へ相談し、必要ならば検査・治療を受けてください。
	○	歯 肉 炎	治療を必要とする歯肉の病気があります。早めに治療を受けてください。
	○	そ の 他	歯石沈着

歯 科 医 様 ご多忙のところ恐縮ですが、下記受診票にご記入いただきお渡しく下さい。

受 診 票

- () 治療を完了しました。
() このまま経過をみます。
() 右記のように指導しました。

医療機関名

令和 年 月 日 担当医師名

年 組 番 名前

岸和田市立山直北小学校長

視力検査結果のお知らせ

視力検査の結果は、下記のとおりです。

学校生活に支障のないように眼科専門医の精密検査および指導を受け、その結果を下記受診票に記入していただいて学校へ提出してください。学校での集団視力測定では本人の緊張をとるなど、できるかぎり正確な視力の測定を心がけていますが、眼科専門医での精密検査では異常がない場合もありますのでご了承ください。

	裸眼視力 (所持眼鏡視力)	(3・7・0方式での表示法) それぞれAは1.0以上 Bは0.9～0.7 Cは0.6～0.3 Dは0.3未満 の視力を意味します
右	C (A)	
左	D (B)	

- A：健常視力ですが、遠視などが含まれていることがあります。眼が疲れ勉強の根気がなかったり、目つきがおかしいなどの症状があるときは、眼科を受診し適当な指導を受けてください。
B：学校の授業にはほとんど支障ありませんが、AからBになった方は近視の始まりであることもあり、念のため眼科受診をお勧めします。
C：目に何らかの異常があることが考えられますので、眼科で精密検査を受けてください。
D：教室の前列にいても黒板の字が見えにくい視力です。早急に眼科を受診し指示を受けてください。

眼科医様 ご多忙のところ恐縮ですが、下記受診票に診断結果をご記入いただきお渡しく下さい。

受 診 票

1. 視力および屈折異常種別

	裸眼視力	矯正視力	屈 折 異 常 の 種 別
右			調節痙攣（偽近視を含む）近視、遠視、乱視（遠近混）、弱視
左			調節痙攣（偽近視を含む）近視、遠視、乱視（遠近混）、弱視

受診が必要な事柄が見つかった場合には「結果のお知らせ」を渡します。その際は速やかに医療機関に受診し、その結果を学校までお知らせください。

健康で楽しい学校生活のために

▶ 5. 学校で起こったけがは、日本スポーツ振興センター災害給付の対象です。

🗨️ 学校の管理下（登下校や校外での行事を含む）でけがをした場合、けがが治るまでにかかった治療費が、基準を満たした場合、治療費が戻ってくるシステム。

🗨️ 岸和田市では全児童が加入。

🗨️ 掛金：保護者負担は460円（予定）

（岸和田市より一部補助あり）。



▶ 6. 学校感染症にかかったら「出席停止」になります。

学校感染症にかかった場合、本人の休養と他人への蔓延、流行を防ぐため、「出席停止」(欠席扱いとしない)の措置をとることになっています。

感染症が疑われた場合は、

- ① 登校を見合わせ、医療機関に受診をお願いします。
- ② 診断が確定しましたら、必ず学校に連絡してください。
- ③ 出席停止の感染症の場合は、登校再開時に「療養報告書」の提出が必要です。



★ 医師の診断結果を「保護者が記入」し、
登校再開の基準を満たしてから登校できます。

健康で楽しい学校生活のために

「療養報告書」

学校園長 様

療 養 報 告 書

年 組 名前

※裏面を参考に記入してください。

1. 診断を受けた医療機関： おおまちこどもクリニック
2. 12月1日に発症し、上記医療機関の医師より、12月1日～12月6日まで療養するよう指示を受けました。(具体的な期間の指示があった場合は記入してください)
3. 指示に従って療養し、下記登校再開の基準を満たしているため、12月7日より登校します。

該当に✓	疾患名	該当に✓	登校再開の基準
✓	インフルエンザ (A・B・不明) ①②両方の基準を満たす必要があります。	✓	①発症日の翌日から数えて5日を経過している ②解熱した日の翌日から数えて2日 (幼稚園児は3日) を経過している
	新型コロナウイルス感染症 ①②両方の基準を満たす必要があります。(無症状の場合は①のみ) ※出席停止解除後、発症から10日を経過するまではマスクの着用が推奨されます。		①発症日 (無症状の場合は検体採取日) の翌日から数えて5日を経過している ②症状が軽快した日の翌日から数えて1日を経過している (※症状が軽快…解熱剤を使用せず解熱し、かつ呼吸器症状が改善傾向にあること)
	百日咳		特有の咳 (連続で続く咳) が消失するまで、または5日間の適切な抗菌性物質製剤による治療が終了している
	麻疹 (はしか)		解熱した日の翌日から数えて3日を経過している
	流行性耳下腺炎 (おたふくかぜ) ①②両方の基準を満たす必要があります。		①耳下腺、顎下腺または舌下腺の腫れが発現した日の翌日から数えて5日を経過している ②全身状態が良好である
	風しん (三日はしか)		発しんが消失している
	水痘 (みずぼうそう)		すべての発しんがかさぶたになっている
			発熱、咽頭炎、結膜炎などの主要症状が消退した日の翌日から

岸和田市や山直北小学校のホームページからダウンロードできます。

- ★医師の診断結果を保護者が記入します。
- ★登校再開の基準を満たしてから登校できます。

健康で楽しい学校生活のために

▶ 7.保健室で行う応急手当について

* 内科的疾患

- ・検温、問診を行います。
- ・飲み薬などは与えられません。
- ・発熱や症状が重い、休養しても回復しない場合は、**保護者の方に連絡し、お迎えをお願いします。**



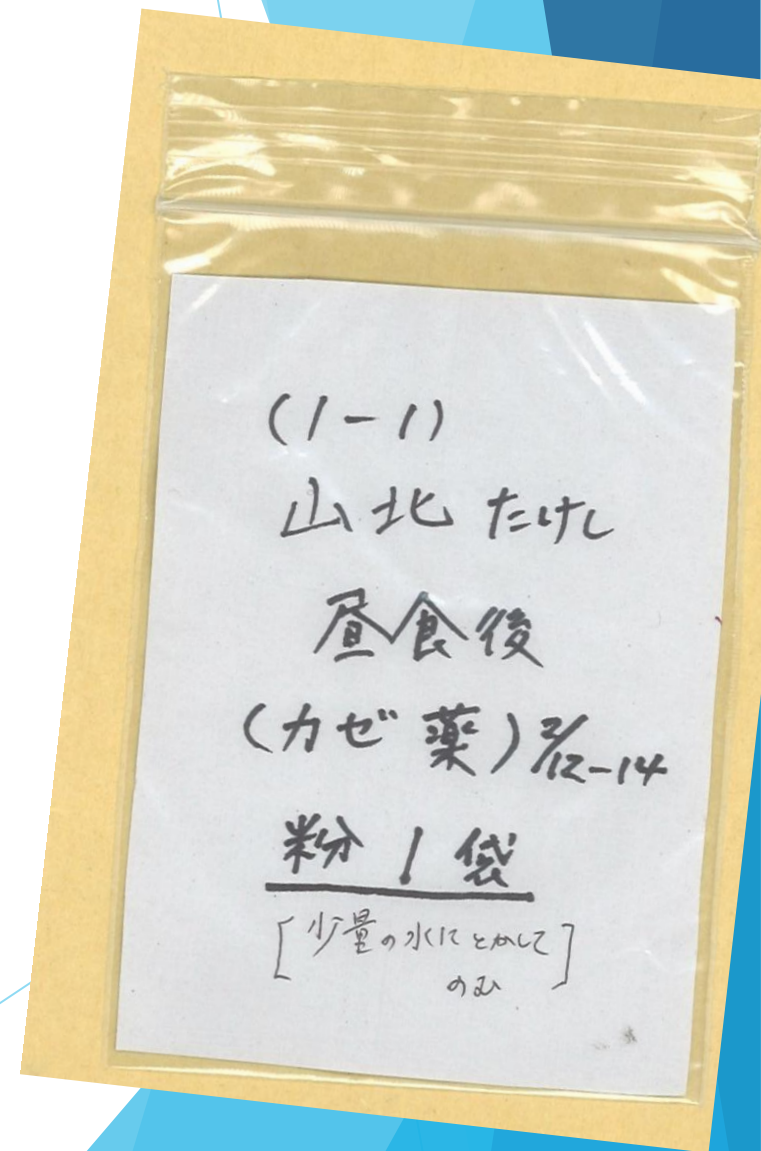
健康で楽しい学校生活のために

「学校での薬の使用について」

- ・学校で薬を服用しなければならない場合、連絡帳等に記載し、学校にお知らせください。
- ・薬は「**1回分**」に分けたものを持たせてください。
- ・薬の袋には「**薬を飲む時間**（昼食後・昼食前）」「**名前**」をはっきり記入してください。）



水薬は家庭で1回分を計量し
別容器に入れてください。



健康で楽しい学校生活のために 「学校での薬の使用について」

- ・ 薬の使用については、**自分で行えるように、ご家庭で練習**をお願いします。
- ・ 薬の管理（携帯・使用）は、**児童本人**が行うことが基本であり、教職員は服薬確認を行うのみになります。
(保管方法で「常温不可」の場合や児童本人による管理が困難な場合は、ご相談ください)



健康で楽しい学校生活のために

▶ 7.保健室で行う応急手当について

* 外科的疾患

- ・保健室は**応急手当**の場です。
- ・早急に病院の受診が必要な場合は、
保護者の方に連絡し、医療機関を受診します。

※保護者の方にも、医療機関に来ていただくこと
になります。(保険証・医療証が必要)



* 緊急時の家庭連絡

緊急連絡先
(番号:優先順位)

かかりつけ医療機関

緊急時、受診する際の
参考にさせていただきます。

病院の診察時に使います
正確に記入してください

入学後に配付します。

緊急時の家庭連絡

秘

これは学校内でのけがや急病等に適切な処置を行うための大切な書類です。

正確にご記入ください。また4月当初と変更のあった場合はすみやかに申し出てください。

年 組	フリガナ	男・女	生年 月 日	平・令	年 月 日生
	児童名				
保護者名		電話番号			
現住所		岸和田市			

連絡先 *緊急時に、連絡順通りに電話をかけますので、記入の際、ご注意ください。

連絡順	名 前	続柄	連絡先	電話番号
1				
2				
3				

兄弟姉妹	年 組	年 組
同居児童	年 組	年 組

かかりつけ の病院が あれば	外科	歯科
	眼科	その他

以下は病院での診察時に使いますので、正確に記入してください。「はい」の場合は詳しく書いてください。

現在あるいは、今までに次の病気にかかったことがありますか。あれば○印でかこんでください。		心臓病、腎臓病、ぜんそく、胃腸病	
2 現在、医師の治療をうけたり、服用している薬がありますか？	いいえ	はい	[]
3 今までに手術や大けがをしたことがありますか？	いいえ	はい	[]
4 今までに歯科で麻酔注射を受けたことがありますか？	いいえ	はい	[]
5 アレルギー体質とか、異常体質と言われたことがありますか？	いいえ	はい	[]
6 注射や飲み薬で気分が悪くなったり、発疹が出たことがありますか？	いいえ	はい	[]
7 その他、病院受診時等に気をつけてほしいことなどがありましたら、詳しく書いてください。			

▶ 8.からだや心のことで心配なことはご相談ください。

〔2020年度改訂〕

学 校 生 活 管 理 指 導 表 (小学生用)

年 月 日

名前 _____ 男・女 _____ 年 月 日生()才 _____ 岸和田市立山直北 _____ 小学校 _____ 年 _____ 組

① 診断名(所見名)

②指導区分

③運動クラブ活動

小学校 年 組

医療機関

師印

【指導区分:A…在宅医療・入院が必要 B…登校はできるが運動は不可 C…軽い運動は可 D…中等程度の運動まで可 E…強い運動も可】

運動強度			軽い運動（C・D・Eは “可”）	中等度の運動（D・Eは “可”）	強い運動（Eのみ “可”）	
体育活動	* 体 つ く り 運 動	体ほぐしの運動遊び 多様な動きをつくる運動遊び	1・2年生	体のバランスをとる運動遊び （寝転ぶ、起きる、座る、立つなどの動きで構成される遊びなど）	用具を操作する運動遊び （用具を持つ、降ろす、回す、転がす、くぐるなどの動きで構成される遊びなど）	体を移動する運動遊び（這う、走る、跳ぶ、はねるなどの動きで構成される遊び） 力試しの運動遊び（人を押す、引く、運ぶ、支える、力比べで構成される遊び）
		体ほぐしの運動 多様な動きをつくる運動	3・4年生	体のバランスをとる運動 （寝転ぶ、起きる、座る、立つ、ケンケンなどの動きで構成される運動など）	用具を操作する運動 （用具をつかむ、持つ、回す、降ろす、なわなどの動きで構成される遊びなど）	体を移動する運動（這う、走る、跳ぶ、はねるなどの動きで構成される運動） 力試しの運動（人を押す、引く動きや力比べをする動きで構成される運動） 基本的な動きを組み合わせる運動
		体ほぐしの運動 体力を高める運動	5・6年生	体の柔らかさを高める運動（ストレッチングを含む）、軽いウォーキング	巧みな動きを高めるための運動 （リズムに合わせての運動、ボール・輪・棒を使った運動）	動きを持続する能力を高める運動（短なわ、長なわ跳び、持久走） 力強い動きを高める運動
運	陸 上 運 動 系	走・跳の運動遊び	1・2年生	いろいろな歩き方、ゴム跳び遊び	ケンパー跳び遊び	全力でのかけっこ、折り返しリレー遊び 低い障害物を用いてのリレー遊び
		走・跳の運動	3・4年生	ウォーキング、軽い立ち幅跳び	ゆっくりとしたジョギング、軽いジャンプ動作（傾跳び・高跳び）	全力でのかけっこ、周回リレー、小型ハードル走 短い助走での傾跳び及び高跳び
		陸上運動	5・6年生			
動	ボ ー ル 運 動 系	ゲーム、ボールゲーム・鬼遊び（低学年） ゴール型・ネット型・スペースボール型ゲーム（中学年）	1・2年生	その場でボールを投げたり、ついたり、捕ったりしながら行う当て遊び	ボールを蹴ったり止めたりして行う当て遊びや蹴り合い 障地を取り合うなどの簡単な鬼遊び	ゲーム（試合）形式
		ボール運動	3・4年生	基本的な操作 （パス、キャッチ、キック、ドリブル、シュート、バッティングなど）	簡易ゲーム （場の工夫、用具の工夫、ルールの工夫を加え、基本的操作を踏まえたゲーム）	
			5・6年生			
域	器 械 運 動 系	器械・器具を使つての運動遊び	1・2年生	ジャングルジムを使った運動遊び	雲梯、ろく木を使った運動遊び	マット、鉄棒、跳び箱を使った運動遊び
		器械運動 マット、跳び箱、鉄棒	3・4年生	基本的な動作 マット（前転、後転、壁倒立、ブリッジなどの部分的な動作） 跳び箱（開脚跳びなどの部分的な動作） 鉄棒（前回り下りなどの部分的な動作）	基本的な技 マット（前転、後転、開脚前転・後転、壁倒立、補助倒立など） 跳び箱（短い助走での開脚跳び、抱え込み跳び、台上前転など） 鉄棒（補助逆上がり、転向前下り、前方支持回転、後方支持回転など）	連続技や組合せの技
			5・6年生			
等	水 泳 ぎ	水遊び	1・2年生	水に慣れる遊び （水かけっこ、水につかっの電車ごっこなど）	深く・もぐるなどの運動遊び （壁につかまっの伏し浮き、水中でのジャンケン・にらめっこなど）	水につかっのリレー遊び、バブリング・ボビングなど
		水泳運動	3・4年生	深く運動（伏し浮き、背浮き、くらげ浮きなど） 泳ぐ動作（ばた足、かえる足など）	深く動作（け伸びなど） 泳ぐ動作（連続したボビングなど）	補助具を使ったクロール、平泳ぎのストロークなど
			5・6年生	泳ぐ動作（ばた足、かえる足など）	泳ぐ動作（連続したボビングなど）	クロール、平泳ぎ
表 現 運 動 系	表現リズム遊び	1・2年生	まねっこ遊び（鳥、昆虫、恐竜、動物など）	まねっこ遊び（飛行機、遊園地の乗り物など）	リズム遊び（弾む、回る、ねじる、スキップなど）	
	表現運動	3・4年生	その場での即興表現	軽いリズムダンス、フォークダンス、日本の民謡の簡単なステップ	変化のある動きをつなげた表現（ロック、サンバなど）	
		5・6年生			強い動きのある日本の民謡	
雪遊び、氷上遊び、スキー、スケート、水辺活動			雪遊び、氷上遊び	スキー・スケートの歩行、水辺活動	スキー・スケートの滑走など	
文 化 的 活 動			体力の必要な長時間の活動を除く文化活動	右の強い活動を除くほとんどの文化活動	体力を相当使って吹く楽器（トランペット、トロンボーン、オーボエ、バスーン、ホルンなど）、リズムのかなり速い曲の演奏や指揮、行進を伴うマーチングバンドなど	

▼運動会、体育祭、球技大会、新体力テストなどは上記の運動強度に準ずる。

佛拉仁重 又その他汪

1. 代用回公 "1" 2. 5. 3. 回公の簿口 香沙藤園 竹藪持合 村岡藤村 野南藤村(下)の参照(一) (一)五明の根合(竹藪持合) 竹藪持合(相聯)五

健康で楽しい学校生活のために

▶ 9. おもらしなど気になる方へ

→保健室では、未使用の下着や予備の体操ズボン等を備え、必要な時に着替えをします。

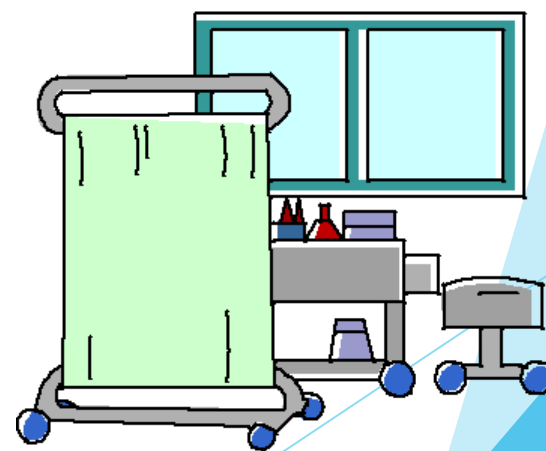
※下着はそのままご家庭でお使いいただき、未使用の物を返却してください。



健康で楽しい学校生活のために

▶ 10.保健室は、お子様が健康な生活を送れるようサポートする教室です。

お子様の健康上気にかかること、事前に学校の方で配慮しておくことがあれば、気軽にご連絡ください。



学校給食について

▶ (1) 学校給食のねらい(学校給食法)

- ①健康の保持増進
- ②望ましい食習慣
- ③明るい社交性
- ④生命・自然の尊重、環境保全
- ⑤勤労と感謝
- ⑥文化の理解
- ⑦生産流通の理解



学校給食について

▶ (2) 給食の内容について

- ・食事にかかる時間は20分程度です。
- ・給食当番は金曜日に給食着を持ち帰ります。
- ・給食の献立は毎月配付します。
- ・食物アレルギーがある方は、事前に学校へご相談ください。

(除去食の対応ができる場合があります。)

除去食対応

学校生活管理指導表を提出していただいた上で

卵



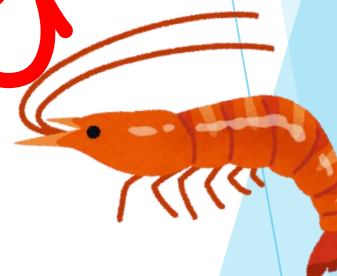
乳



小麦



えび



の4種類について、除去食を作っています

除去食は別の
鍋で作ります



卵の除去食は
卵以外の材料
で作ります。



1つのおかずは、卵・乳・小麦・えびが2種類以上
入る場合、その全てを抜いたものを1種類作ります



クリームシチューの
場合、乳・小麦抜き
の除去食を1種類
作ります。
(米粉ルウ使用)

卵・乳・小麦・えび
以外のアレルギーに
よる除去食の提供は
できません。

いかの
天ぷら



(例) イカがアレルギーの場合は、一品なしとなります。





事故防止のため、色の違う食器・
盆を使って、誰でもわかるように
しています。

除去食が必要な方は

学校までご連絡ください。

書類をお渡しします。

お名前・アレルギー等を
聞かせていただきます。

学校給食費について

☆現在では岸和田市の補助によって、学校給食が無償化されています。R8の4月からは国の施策として学校給食が無償化の方向ですが、決まり次第教育委員会給食課より4月にご案内いたします。

支援教育について (支援学級・通級指導教室)

山直北小学校では、一人ひとりの児童が安心して過ごし、落ち着いて学習し、よいところを伸ばすことができるよう、学校全体で取り組んでいます。そのために、さまざまな形で全体や個別に支援を行っております。

①教育のユニバーサルデザイン化

だれもが学びやすいよう、教室環境や授業の進め方、掃除の仕方などをできるだけ学校全体で同じにし、学校生活を送りやすいよう配慮しています。

②支援学級

将来の自立のために、子どもたちの「生きる力」を育てることを支援学級の基本にしています。

それぞれの子どもの実態に応じて個別に支援計画を立て、計画にのっとり、適宜支援学級で授業を受けます。

(およそ週10時間から15時間程度)

③通級指導教室

言葉やコミュニケーションなどに課題がある場合、必要に応じて通級指導教室で指導・支援を受けることができます。ことばや心の安定のはかり方、学び方のコツなどを学ぶ教室です。

週に1時間から2時間程度、通級教室で学習します。

お子さまのことで相談したいとき (支援相談の体制)

お子さまの発達について、気になることがあれば、まず担任にお声かけください。担任からの報告を受けて、校内で支援教育コーディネーターを中心に、よりよい指導・支援のあり方を考え、実行していきます。

ご希望により、教育委員会の「支援相談」を受けることもできます。

入学までにご相談がある場合は、小学校教頭までご連絡ください。(説明会当日も受け付けております)

諸費について

▶ (1) 学校納入諸費について

ゆうちょ銀行での自動振替が毎月7日

(金融機関が休業日の場合は翌営業日)

4月のみ振替日は**27日**になります。

8月も振替があります。

諸費について

▶ (2) 振替金額（令和7年度の場合）

- 教材費 1700円（4～12月） 2000円（1～3月）
- PTA費 250円（1家庭）
- 振替手数料 10円

4月のみ観劇代の700円が追加されます。

※なお、令和8年度の振替金額の詳細については、
4月のお知らせをご確認ください。

諸費について

▶ 就学奨励費制度について

- ▶ 本市では、岸和田市立小・中学校に児童・生徒がいる、世帯の所得が市の定める基準以下の世帯に、小・中学校で学習するために必要な費用の一部を援助しています。就学奨励費の受給を希望される方は、

▶ 5月の申請期間に申請して下さい。

校務支援アプリについて

- ▶ 校務支援アプリ「tetoru (テトル)」を導入しています。(全家庭)
 - ・欠席、遅刻、早退の連絡
 - ・学校からの手紙の配信
 - ・臨時休校のお知らせ、緊急連絡等
- 入学式の日に応用を入れています。
スマートフォンをご用意ください。

悪天候に伴う臨時休業などの措置について

- ▶ 午前7時現在、岸和田市（大阪府全域あるいは、泉州地域全域を含む）に 台風に関係なく「特別警報」または「暴風警報」「大雨警報」が発令されている場合は、小学校と幼稚園は臨時休業となります。

学校生活に関するお願い

- ▶ 学校へは、**8時から8時25分**までに登校できるように家を出発させてください。
- ▶ 欠席や遅刻をする場合は**8時20分**までにtetoruで学校へ連絡してください。
(8時20分以降は電話連絡をお願いしています)
- ▶ 最終下校時刻は**16時15分**となっています。

学校生活に関するお願い

- ▶ 何らかの理由で早退・遅刻する場合は、安全確保のために保護者の方の送り迎えをお願いします。防犯上、児童だけの早退はできませんのでご了承ください。
- ▶ けがなどにより歩行困難で、どうしても保護者の車による送迎が必要な時は、入校許可証を発行しますので、担任にお申し出ください。

学校生活のきまり

- ▶ **名札**を左胸につけています。

(慣れてきたところに、名札は教室で保管し、教室で付け外しをするようにします。)

- ▶ ハンカチ、ティッシュペーパーを持たせてください。

- ▶ **ピアスやミサンガなど、アクセサリーを身につけさせたり、化粧やパーマなどはさせないようお願いします。**

学校生活のきまり

- ▶ 整髪料の使用や毛髪の染色はさせないようお願いします。
- ▶ 学習に必要なものは、持ってこさせないでください。
- ▶ 忘れ物がないように、連絡帳のチェックをお願いします。

その他のお願い

- ▶ 子どもたちだけで、校区外やショッピングセンター、カラオケボックス、ゲームセンター、飲食店などに行かせないでください。

→さまざまなことに巻き込まれる
可能性があります。

☆入学式のご案内☆

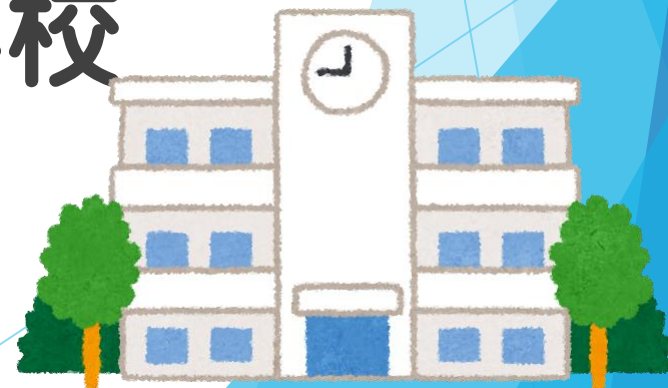
別紙参照

日時 令和8年 4月6日(月)

8時50分 受付開始

9時30分 開式

場所 岸和田市立山直北小学校
体育館



終わりに……

新入生のみなさんが、入学式に元気な笑顔で登校されるのをお待ちしております。
また、ご不明な点をご遠慮なく学校の方へご連絡ください。
よろしくお願いします。

072-445-0156